



**DOCUMENT DE PRÉSENTATION**

**PROGRAMMATION ARTISTIQUE 2010 - 2011  
ACTIONS PÉDAGOGIQUES ET CULTURELLES**

**À L'ATTENTION DES ENSEIGNANTS DE PREMIER DEGRÉ**

Madame, Monsieur,

La cuisine est un centre de création implanté sur la commune de Nègrepelisse. Dédié au design et aux arts visuels contemporains, il se veut un point de rencontre entre les artistes, les acteurs locaux et le public.

L'équipe du centre a pour objectif de proposer des projets qui concourent au soutien à la création contemporaine et différentes activités permettant de s'initier à la lecture des œuvres d'artistes et de designers. Comme toute forme d'expression artistique, il existe des clés, une histoire, des références qui permettent de mieux approcher les œuvres. L'objectif est alors de donner des outils afin d'aiguiser le regard et de pouvoir exprimer son esprit critique.

Par le biais de la programmation de trois expositions annuelles, l'équipe développe un travail de médiation en faisant des visites de groupe adaptées aux différents cycles et filières d'enseignement et propose des ateliers de pratique artistique.

D'autres modalités d'initiation à la création contemporaine sont élaborées par le service des publics et vous sont présentées dans ce document de façon synthétique.

Nous espérons vivement que ces éléments vous donneront l'envie de prendre contact avec nous afin que nous puissions élaborer ensemble des projets qui prendront sens au sein de vos enseignements.

Dans l'attente d'une prochaine rencontre,  
Bien cordialement,

Claire Neveu  
Direction de l'action culturelle

## ACTIONS PÉDAGOGIQUES ET CULTURELLES

La cuisine est une structure dédiée à la création contemporaine dans le champ des arts visuels et du design. Artistes et designers sont régulièrement invités à venir développer des projets spécifiques autour du thème de l'alimentation et à les présenter dans le cadre d'exposition.

Ce travail de recherche et de création, nous souhaitons le partager avec le public, et particulièrement le jeune public. La cuisine propose en ce sens différentes façons de s'initier à l'art et au design ou d'approfondir certaines notions. Pour autant, nous souhaitons avant tout être à l'écoute des enseignants et travailler avec eux à l'éveil artistique et culturel des élèves. Les actions décrites ci-dessous peuvent être adaptées à la façon dont vous souhaitez approcher ces disciplines, ainsi qu'à vos projets d'établissement.

Chacune offre une expérience différente : la fréquentation d'expositions, la venue au sein de l'établissement d'un intervenant de La cuisine, l'intervention d'un artiste ou d'un designer, la formation des enseignants. Autant de configurations dont la pertinence sera questionnée selon le temps dont vous disposerez et les pistes que nous élaborerons pour que ces expériences soient réinvesties dans l'apprentissage d'autres disciplines.



Les activités proposées sont gratuites, dans la mesure où elles ne comprennent pas l'intervention d'un artiste ou d'un designer. Dans ce dernier cas, les honoraires peuvent être pris en compte dans le budget de l'école ou donner lieu à une demande de subvention spécifique.

### - Activités de médiation autour des expositions

Une médiation orale au vocabulaire adapté, s'adressant à un public d'élèves est proposée. Elle présente le travail de création des designers ou artistes invités. Pour cela, des dossiers pédagogiques sont constitués afin de donner aux enseignants divers éléments qui pourront leur permettre de préparer la visite en amont, puis de s'appropriier les œuvres présentées et de les utiliser dans leur enseignement.

Un atelier en prolongement de la visite est proposé à l'intention du jeune public. Cette activité d'expression vise à un éveil artistique et culturel.

Une participation financière ou en matériel peut vous être demandée.

### - Accompagnement dans le cadre d'un projet de classe comprenant un contenu théorique et pratique.

Pour l'année scolaire 2010-2011, trois thèmes sont proposés :

- \* design et architecture
- \* paysage et jardin dans la création contemporaine
- \* art et alimentation

### - Conception de projets spécifiques

élaborés avec l'équipe pédagogique de l'établissement et s'inscrivant dans les **dispositifs pour l'éducation artistique** (classe APAC, atelier artistique, accompagnement éducatif...). Ces dispositifs sont l'occasion de permettre l'intervention d'un artiste au sein de l'établissement. Cette rencontre est souvent riche de découverte et peut aboutir à une création individuelle ou collective.



### - L'accès au **centre de documentation** spécialisé sur les arts appliqués et les arts visuels.

Outil essentiel de préparation de séances, n'hésitez pas à venir vous saisir des documents disponibles que vous soyez à la recherche d'ouvrages pédagogiques, de supports visuels pour vos activités ou si vous souhaitez avoir un interlocuteur pour préparer une série de séances. Ouvert sur rendez-vous afin de s'assurer de la disponibilité de l'équipe – permanence le mercredi matin durant les périodes scolaires.

La cuisine présente trois expositions au cours de l'année scolaire. Chaque année, arts plastiques et design sont représentés.

Deux expositions sont le résultat d'un travail particulier, une production de pièces spécifiques, élaborées par des artistes ou des designers sur invitation de La cuisine.

La troisième exposition est menée en partenariat avec un autre centre d'art de la région. Elle présente des œuvres déjà produites appartenant à une collection ou réunies autour d'une thématique.

Le site internet de La cuisine est consultable à l'adresse suivante : <http://www.la-cuisine.fr>. Vous y trouverez différents documents tels dossier de presse, dossier pédagogique, archive, informations pratiques.

### **Du 11 septembre au 6 novembre 2010 – Cyril HATT**

La cuisine a choisi d'accueillir en résidence de création le plasticien Cyril Hatt. T-Shirt, chaussures, voitures, banderoles ou encore cabine de téléphone, Cyril Hatt s'intéresse de près aux objets du quotidien. Il commence par les photographier puis les recompose ensuite en volume à taille réelle. De cette façon, il donne à voir l'enveloppe des objets, laisse entrevoir leur fragilité et soulève la question de leur valeur réelle. Invité par La cuisine, Cyril Hatt expose de nouvelles œuvres produites pendant sa résidence à Nègrepelisse.

### **De mi-janvier à fin février 2011 - Exposition en partenariat avec la Fondation Écureuil de Toulouse**

Ce projet réunit des artistes qui s'emparent de matériaux alimentaires dans la réalisation de leurs œuvres. Sel, semoule, thé, lait, riz... deviennent les éléments d'un vocabulaire formel qui constitue une forme de syntaxe imagée. La nourriture, reconnaissable mais complètement bouleversée de son contexte habituel, est envisagée d'un point de vue graphique et sculptural au travers de vastes installations qui interrogent formes, volumes, couleurs, aspérités... Les aliments, fondamentaux culturels porteurs de sens religieux, symboliques, politiques, deviennent des outils graphiques forts chargés de poésie.

La cuisine présentera à Nègrepelisse des installations et des vidéos de Michel Blazy. Cet artiste travaille avec des matériaux périssables issus du quotidien. Avec eux, il crée des installations précaires qui croissent ou dépérissent pendant la durée des expositions.

Plus d'informations sur l'artiste sur :

[www.palaisdetokyo.com/M/programme.php#blazy](http://www.palaisdetokyo.com/M/programme.php#blazy)

[www.galerieartconcept.com](http://www.galerieartconcept.com)

### **25 avril au 7 juin 2010 – La mascotte**

Dans le cadre d'un projet européen intitulé « hito », La cuisine accueillera prochainement un artiste ou designer Espagnol. Ce dernier sera invité à concevoir « la mascotte » du centre d'art. Il s'agira de réfléchir à ce que peut représenter une mascotte à la fois pour les habitants de Nègrepelisse et les usagers du centre d'art, en tenant compte de son appropriation future et de l'image qu'elle véhiculera.

## D'AUTRES PROPOSITIONS...

Un travail de médiation peut être fait sur des projets pérennes inscrits sur la commune de Nègrepelisse :

· Le travail réalisé en 2007 par les **5.5 designers** : projet de mosaïque de pâte de verre utilisée pour des mobiliers de pique-nique réparti sur l'île de la ville. Chaque installation décline le motif vichy blanc et rouge, archétype du pique-nique sur une variété de supports (banc, table, rocher brut et taillé, dalle...).

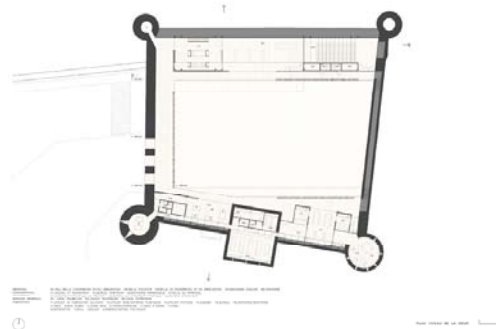
Une façon originale de découvrir le design original de ce collectif en pleine nature.



## EXPOSITIONS DOCUMENTAIRES : ces expositions peuvent être présentées dans vos établissements.

· **Le projet de bâtiment conçu par les architectes de RCR pour accueillir le centre d'art :**

les trois maquettes et les planches de présentation du concours peuvent être empruntées en vue d'une exposition qui illustrera les tenants et les aboutissants d'un projet d'architecture. Ces documents peuvent être accompagnés du cahier des charges et du dossier de permis de construire. Cela permet d'étudier la formulation des attentes et les différentes interprétations et réponses qui peuvent être faites à partir d'une même commande.



· **Le projet d'aménagement de cantine réalisée en 2009 par a+b designers**

À l'attention d'enfants de deux trois ans (voir les archives de l'exposition *Ciels domestiques* sur le site internet de La cuisine).

